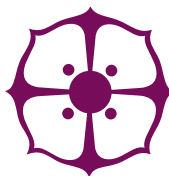


Amalie Sieveking  
Gesellschaft Duisburg

Angebote für Menschen mit Behinderungen



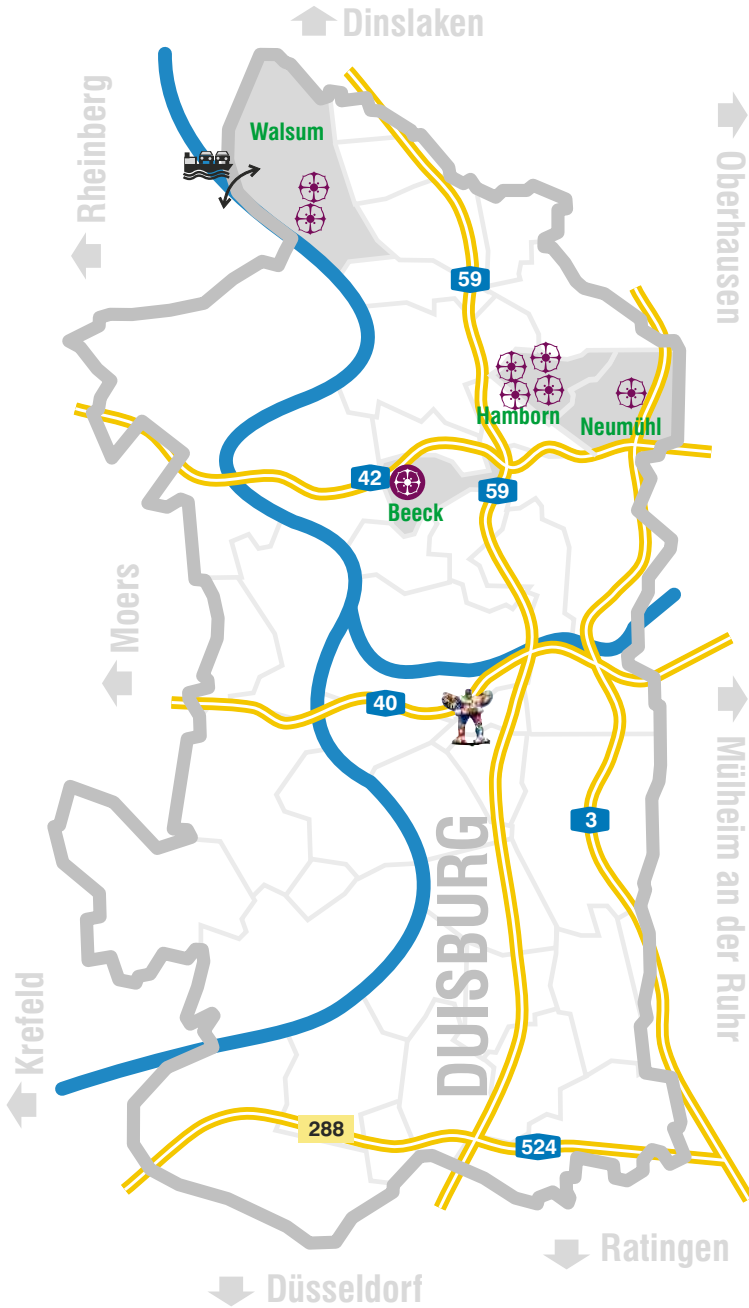
# Wir stellen uns vor

Beratung und Assistenz  
für Menschen mit Behinderungen



Diakonie 

# Hier finden Sie uns





Wohnhaus Neumühl

Amalie Sieveking Gesellschaft Duisburg 04

## **AMBULANTE ANGEBOTE**

Beratung: KoKoBe Duisburg-Nord 08

Ambulant Betreutes Wohnen | Assistenzdienste | Wohnschule 09

## **WOHNEINRICHTUNGEN**

Kinder- und Jugendhaus Beeck 10

Kurzzeitwohnen Abenteuerland (*in Vorbereitung*) 11

Außenwohngruppe Amalie (*in Vorbereitung*) 12

Wohnhaus Neumühl 13

Stöckerhaus 14

Wohnhaus Am Helpoot (*im Bau*) 15

## **OFFENE HILFEN**

Schulassistenz | Integrationshilfe (IGH) 16

Sozialpädagogische Familienhilfe 17

Familienunterstützender Dienst 18

Entlastungsleistungen 19



Stöckerhaus



Kinder- und Jugendhaus Beeck

# Amalie Sieveking Gesellschaft Duisburg

Die Amalie Sieveking Gesellschaft Duisburg, eine Tochtergesellschaft der Evangelischen Altenhilfe Duisburg GmbH, ist ein erfahrener Anbieter von Angeboten für Menschen mit Behinderungen unter dem Dach der Diakonie Rheinland-Westfalen-Lippe.

Sie verfügt über ein umfassendes Angebot für alle Phasen und Bereiche des Lebens.

## Unsere Angebote

- Beratung, Betreuung und flexible Hilfen
- Wohneinrichtungen
- Wohngemeinschaften für Menschen mit geistiger Behinderung
- Ambulant Betreutes Wohnen, Assistenzdienste
- Kurzzeitwohnen für Kinder und Jugendliche (*ab Frühjahr 2018*)
- Schül assistenz und familienunterstützende Dienstleistungen
- Sozialpädagogische Familienhilfe
- Entlastungsleistungen



Die Amalie Sieveking Gesellschaft Duisburg wurde 2001 gegründet, um die verschiedenen bereits vorhandenen Angebote für Menschen mit Behinderungen in einer eigenen Gesellschaft bündeln und besser koordinieren zu können.

Mitarbeitende unterschiedlicher Berufsfelder betreuen Menschen individuell und flexibel in den Bereichen Wohnen, gesellschaftliche Teilhabe, Schül\*erassistenz, Familienhilfe und Beratung.

### **Unsere Ziele:**

Vertraute Bezugspersonen ermöglichen unseren Klienten und Bewohnern eine hohe Lebensqualität und ein aktives Miteinander. Jeder Einzelne erhält so viel Unterstützung und Betreuung wie nötig. Seine Privatsphäre ist gewahrt. Wir organisieren individuelle und gemeinsame Freizeitaktivitäten. Alle Einrichtungen sind gut an das Gemeinwesen und die örtlichen Kirchengemeinden angebunden – so ist gelebte Inklusion möglich.



Die Namensgeberin der Gesellschaft – Amalie Sieveking (1794 bis 1859) – war eine Mitbegründerin der organisierten Diakonie und eine sozial sehr engagierte Persönlichkeit des 19. Jahrhunderts.

Vor diesem Hintergrund versteht sich die Amalie Sieveking Gesellschaft Duisburg als ein moderner, sozialer Dienstleister mit Angeboten für Menschen mit einer geistigen, seelischen oder mehrfachen Behinderung.

### **Kontakt**

**Amalie Sieveking Gesellschaft  
Duisburg GmbH**  
Flottenstraße 55  
47139 Duisburg

**Martina Abendroth**  
Geschäftsbereichsleitung

Tel.: 0203 453-311  
Fax: 0203 453-370  
E-Mail: [martina.abendroth@asg-du.de](mailto:martina.abendroth@asg-du.de)

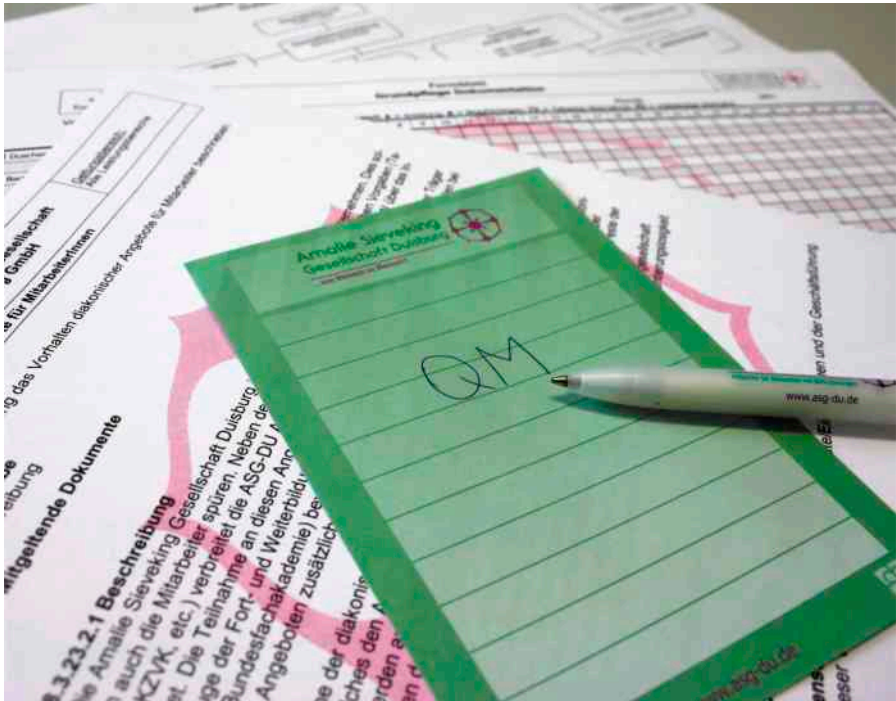


# Qualitätsmanagement

Die Zufriedenheit und die professionelle Betreuung unserer Klienten stehen bei unserer Arbeit im Vordergrund. Um diese zu gewährleisten, sind Qualitätsentwicklung und Qualitätssicherung fester Bestandteil unseres Handelns. An der Verbesserung unserer Leistungen arbeiten wir ständig.

Ein eigenes Qualitätsmanagement (QM) regelt verbindlich die Kommunikation, den Wissenstransfer sowie das Ideen- und Beschwerdemanagement. Außerdem definiert es verbindliche Vorgaben für die Struktur-, Prozess- und Ergebnisqualität. Das QM-System wird regelmäßig überprüft und weiterentwickelt.

Qualitätsmanagement ist Aufgabe aller Mitarbeitenden. Wir schulen sie dazu regelmäßig.



Ehrenamtlich Mitarbeitende bereichern das Leben der Menschen in unseren Einrichtungen. Sie unterstützen die Arbeit der Hauptamtlichen und leisten einen wertvollen Beitrag, die Lebenswelt der Klienten ein kleines Stück zu verbessern. Wir setzen ehrenamtliche Mitarbeiter ganz nach ihren individuellen Wünschen und Neigungen ein. Jeder Ehrenamtler entscheidet selbst, wo, wie und in welchem Umfang er sich einbringt. Weitere Unterstützung ist jederzeit willkommen!

*„Das Gute, welches du anderen tust,  
tust du immer auch dir selbst.“*

Leo Tolstoi (1828 bis 1910), russischer Schriftsteller



# Beratung: KoKoBe Duisburg-Nord



Auch Ausflüge – hier ins Bochumer Bermuda3eck – gehören zum Programm der KoKoBe.

KoKoBe steht für Koordinierung, Kontakt und Beratungsangebote. Es handelt sich um ein kostenloses, unverbindliches und unabhängiges Beratungsangebot für Menschen mit Behinderungen, ihre Angehörigen und sonstige Interessierte. Diese Hilfesuchenden informiert und berät die KoKoBe –

insbesondere zum Thema „Wohnen“, aber auch zur Freizeitgestaltung, Arbeit und anderen Fragestellungen.

Die Mitarbeitenden der KoKoBe Duisburg-Nord kennen Institutionen, Angebote und Hilfskonzepte im Duisburger Norden, die für Menschen mit Behinderungen hilfreich sein können. Auf der Grundlage dieser Kenntnis bieten sie eine individuelle, auf die Wünsche und die Lebenssituation von Menschen mit Behinderungen ausgerichtete trägerneutrale Beratung. Ihr Ziel ist, gemeinsam mit den Hilfesuchenden ein individuell passendes Hilfesystem zu planen und umzusetzen.

Die KoKoBe ist gefördert durch den Landschaftsverband Rheinland (LVR).



Qualität für Menschen

## Kontakt

**KoKoBe Duisburg-Nord**  
Emscherstraße 184  
47166 Duisburg-Hamborn

### Bürozeiten:

Di. 13 bis 16 Uhr  
Mi. 10 bis 13 Uhr  
Do. 15 bis 18 Uhr



**Christine Daszkowski**

Tel.: 0203 518604-11  
Fax: 0203 518604-19  
Mobil: 0178 1313138  
E-Mail: daszkowski@  
kokobe-duisburg.de



**Christian Junghans**

Tel.: 0203 518604-01  
Fax: 0203 518604-19  
Mobil: 0177 7255210  
E-Mail: junghans@  
kokobe-duisburg.de





# Ambulant Betreutes Wohnen

Ambulant Betreutes Wohnen ermöglicht es Menschen mit Behinderungen, in einer eigenen Wohnung zu leben. Ziel ist es, über die direkte Anleitung die eigenen Ressourcen zu nutzen und weiter auszubauen. Das Angebot richtet sich an Erwachsene, die aus dem Elternhaus ausziehen oder schon länger in einer eigenen Wohnung leben, den Tücken des Alltags jedoch nicht immer gewachsen sind.

## Assistenzdienste

Die Assistenzdienste sind ein ambulantes Hilfsangebot für Menschen mit Behinderung. Sie unterstützen bei den Verrichtungen des Alltags und ermöglichen die Wegbegleitung sowie die Begleitung bei Freizeitaktivitäten. Auch leisten sie einen Beitrag, dass Angehörige Entlastung und Unterstützung erfahren.

Insgesamt tragen sowohl das Ambulant Betreute Wohnen als auch die Assistenzdienste dazu bei, die Anforderungen des selbständigen Wohnens zu bewältigen. Somit ist eine Teilhabe am gesellschaftlichen und kulturellen Leben in der Gemeinschaft möglich.

## Wohnschule

Seit Frühjahr 2016 bietet die Amalie Sieveking Gesellschaft Duisburg die Wohnschule an. Für Menschen mit Behinderungen und ihre Angehörigen ist es ein unverbindliches Angebot, das Leben in einer Wohngemeinschaft auszuprobieren. Damit soll die Entscheidung „Ziehe ich aus?“ erleichtert werden.

## Kontakt

### Ambulant Betreutes Wohnen

Emscherstraße 184  
47166 Duisburg-Hamborn



### Christian Junghans

Leitung

Tel.: 0203 518604-01  
Fax: 0203 518604-19  
Mobil: 0177 7255210

E-Mail: christian.junghans@asg-du.de



### Jessica Monien-Appel

stv. Leitung

Mobil: 0177 7255215  
E-Mail: jessica.monien-appel@asg-du.de

# Kinder- und Jugendhaus Beeck



Im Kinder- und Jugendhaus Beeck finden Mädchen und Jungen, die aufgrund ihrer Behinderung nicht (mehr) in ihrer Familie leben können, ein Zuhause in wertschätzender Atmosphäre. Große Außenflächen werden hier dem Bewegungsdrang der jungen Menschen gerecht. Grundlage der pädagogischen Arbeit ist die Entwicklung einer individuellen Hilfeplanung.

Die Gemeinschaft im Haus besteht aus Wohngruppen, in denen Mädchen und Jungen mit den verschiedensten Behinderungen zusammen leben. Das Haus verfügt ausschließlich über Einzelzimmer. Zwei Kinder benutzen gemeinsam ihr eigenes Bad mit allen erforderlichen sanitären Anlagen. In jeder Wohngruppe befindet sich ein ausreichend großer Wohn- und Spielbereich mit offener Küche.



Für seinen umfangreichen Rechtekatalog erhielt das Kinder- und Jugendhaus Beeck 2016 den „WDR Kinderrechtspreis“.

## Kontakt

**Kinder- und Jugendhaus Beeck**  
Bruckhauser Straße 70  
47139 Duisburg



**Susanne Zedel**  
Leitung  
Tel.: 0203 453-420  
Fax: 0203 453-425  
E-Mail: susanne.zedel@asg-du.de



**Sandra Märtens**  
stv. Leitung  
Tel.: 0203 453-420  
Fax: 0203 453-425  
E-Mail: sandra.maertens@asg-du.de

# Kurzzeitwohnen Abenteuerland

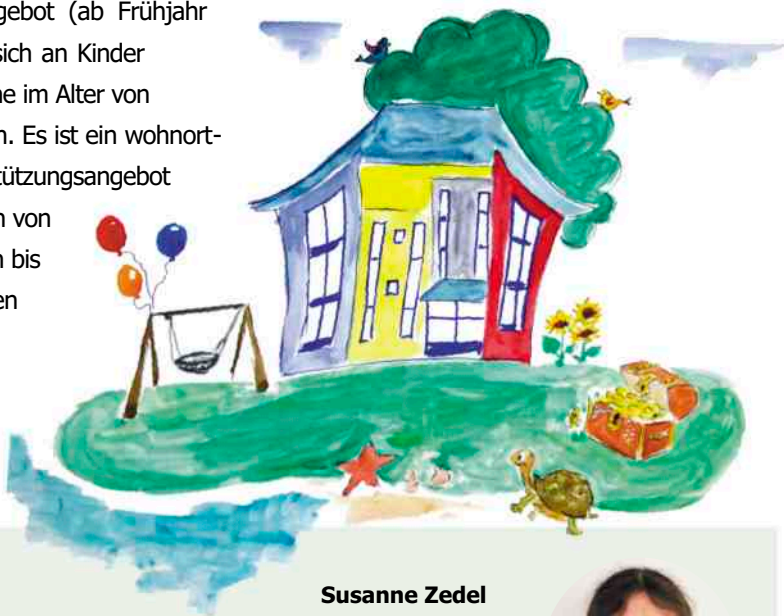
(in Vorbereitung)

Das Kurzzeitwohnen Abenteuerland bietet fünf Mädchen und Jungen in gemütlich eingerichteten Zimmern ein Zuhause auf Zeit. Die jungen Gäste sollen sich im Abenteuerland wohlfühlen und eine schöne Auszeit vom Alltag erleben.

Es ist für alle Familien gedacht, bei denen eine vorübergehende Auszeit aus verschiedenen Gründen notwendig oder gewünscht ist, zum Beispiel um mehr Zeit für Geschwisterkinder zu haben oder um das Kind während des Urlaubs, einer Erkrankung oder Reha gut versorgt zu wissen.

Wichtigstes Ziel ist es, die Familie punktuell wiederkehrend zu entlasten, um so die dauerhafte Betreuung des Kindes bzw. Jugendlichen in der Familie sicherzustellen.

Das neue Angebot (ab Frühjahr 2018) richtet sich an Kinder und Jugendliche im Alter von 6 bis 18 Jahren. Es ist ein wohnortnahes Unterstützungsangebot für die Familien von wenigen Tagen bis hin zu mehreren Wochen.



## Kontakt

### Kurzzeitwohnen Abenteuerland

Bruckhauser Straße 70  
47139 Duisburg

### Susanne Zedel

Tel.: 0203 453-412  
Fax: 0203 453-425  
E-Mail: susanne.zedel  
@asg-du.de



# Außenwohngruppe Amalie (in Vorbereitung)



In einer Doppelhaushälfte in ruhiger Wohnlage von Alt-Hamborn werden ab Winter 2017 fünf Kinder und Jugendliche mit einer Autismus-Spektrum-Störung in liebevoller und wertschätzender Atmosphäre leben. In einer familienähnlichen Wohngruppe erfahren sie ein fürsorgliches und förderndes Umfeld im Rahmen ihrer individuellen Möglichkeiten.

Die Kinder und Jugendlichen sollen vor allem in ihrer Sozialisierung gestärkt und gefördert werden,

um den Alltag zu bewältigen und eigenverantwortlich leben zu können. In die Arbeit werden die Eltern bzw. Sorgeberechtigten aktiv einbezogen.

Es handelt sich hierbei um ein vollstationäres Intensivgruppenangebot der Jugendhilfe.



## Kontakt

**Außenwohngruppe Amalie**  
Reichenberger Straße 15  
47166 Duisburg-Hamborn

**Susanne Zedel**  
Fachbereichsleitung  
Kinder und Jugend  
Tel.: 0203 453-420  
Fax: 0203 453-425  
E-Mail: susanne.zedel  
@asg-du.de



Das Wohnhaus Neumühl ist eine Wohneinrichtung für erwachsene Menschen mit einer geistigen oder mehrfachen Behinderung. In unmittelbarer Nähe zur lebendigen Neumühler Fußgängerzone leben hier in drei Wohngruppen 24 erwachsene Menschen, welche einer geregelten Tätigkeit, meist in einer Werkstatt für behinderte Menschen (WfbM), nachgehen.



Das Wohnhaus Neumühl ist ein Wohntrainingshaus: Die Bewohner führen mit Assistenz selber ihre alltäglichen Aufgaben aus, damit sie bei Eignung und entsprechendem Wunsch zu einem späteren Zeitpunkt in eine eigene Wohnung oder eine Wohngemeinschaft ziehen und dort die ambulante Betreuung in Anspruch nehmen können. Es bietet aber auch die Möglichkeit, Menschen, die dauerhaft der Struktur einer stationären Einrichtung bedürfen, zu betreuen. Der Grundsatz ist: Fördern ohne zu überfordern.

Unternehmungen wie Besuche von öffentlichen Veranstaltungen, Theater- und Konzertbesuche, Ausflüge in Freizeitparks, ins Kino oder auch in Restaurants sowie Urlaubsreisen in kleinen Gruppen stehen regelmäßig auf dem Programm.

## Kontakt

**Wohnhaus Neumühl**  
Obermarxloher Straße 42  
47167 Duisburg-Neumühl



**Klaus Bagus**  
Leitung  
Tel.: 0203 39357-21  
Fax: 0203 39357-16  
E-Mail: klaus.bagus@  
asg-du.de



**Simon Eichhorn**  
stv. Leitung  
Tel.: 0203 39357-21  
Fax: 0203 39357-16  
E-Mail: simon.eichhorn@  
asg-du.de

# Stöckerhaus



Das 1979 eröffnete Stöckerhaus ist eine traditionsreiche Wohneinrichtung für Menschen mit einer geistigen und mehrfachen Behinderung, die einen komplexen Hilfebedarf haben.

Je nach persönlichen Interessen und Möglichkeiten nehmen die Bewohner an tagesstrukturierenden Maßnahmen (TSM) teil. So ist sichergestellt, dass auch diejenigen Bewohner, die nicht (mehr) in einer Werkstatt arbeiten, einen strukturierten Tagesablauf haben.

Über die innerhäuslichen Angebote – wie Betreuung in den Wohngruppen, strukturierter Tagesablauf oder Snoezelenraum – hinaus, gibt es auch außerhalb des Hauses Aktivitäten, die die gesellschaftliche Integration der Bewohner fördern und unterstützen: gemeinsame Unternehmungen wie Besuche von öffentlichen Veranstaltungen, Theater- und Konzertbesuche, Ausflüge in Freizeitparks, ins Kino oder auch in Restaurants. Auch Urlaubsreisen in kleinen Gruppen stehen in der Regel, neben Freizeitangeboten im Rahmen der Freizeitwochen, in jedem Jahr für die Bewohner auf dem Programm.

Im Jahr 2018 wird das Stöckerhaus entsprechend den Erfordernissen des Bundesteilhabegesetzes modernisiert und bietet dann in modernen Räumlichkeiten Platz für 21 Menschen mit geistigen oder komplexen Mehrfachbehinderungen.

## Kontakt

**Stöckerhaus**  
Karlststraße 80  
47178 Duisburg-Walsum



**Klaus Bagus**  
Leitung  
Tel.: 0203 99165-21  
Fax: 0203 99165-20  
E-Mail: klaus.bagus  
@asg-du.de



**Sabine Goldmann**  
stv. Leitung  
Tel.: 0203 99165-27  
Fax: 0203 99165-20  
E-Mail: sabine.goldmann  
@asg-du.de

# Wohnhaus Am Helpoot (im Bau)

Das Wohnhaus Am Helpoot, eine moderne Wohnmöglichkeit für 21 Menschen mit Behinderungen, wird voraussichtlich im Frühsommer 2018 eröffnet. Der dreigeschossige Neubau in einem ruhigen Wohngebiet in Walsum-Vierlinden entspricht den aktuellen behindertengerechten Erfordernissen und wird über drei Wohngruppen verfügen.

Die Bewohner des Wohnhauses Am Helpoot arbeiten in einer Werkstatt (WfbM). Sie werden dabei unterstützt, ihr Leben so selbständig wie möglich zu führen und aktiv an der Gestaltung des Gruppenalltags mitzuwirken.

Unternehmungen wie Besuche von öffentlichen Veranstaltungen, Theater- und Konzertbesuche, Ausflüge in Freizeitparks, ins Kino oder auch in Restaurants sowie Urlaubsreisen in kleineren Gruppen werden neben weiteren Freizeitangeboten auf dem Programm stehen.



Im Mai 2017 erfolgte der Spatenstich für das Wohnhaus Am Helpoot.

## Kontakt

**Wohnhaus Am Helpoot**  
Am Helpoot 5  
47178 Duisburg-Walsum



**Klaus Bagus**  
Leitung  
Tel.: 0203 99165-21  
Fax: 0203 99165-20  
E-Mail: klaus.bagus@  
asg-du.de



**Axel Illian**  
stv. Leitung  
Tel.: 0203 99165-23  
Fax: 0203 99165-20  
E-Mail: axel.illian@  
asg-du.de

# Schulassistentenz | Integrationshilfe (IGH)

Die Integrationshilfe bietet jungen Menschen mit Behinderungen Begleitung und Unterstützung an. In enger Kooperation mit dem Fachpersonal der Einrichtungen gewähren unsere Mitarbeiter eine optimale Begleitung und qualifizierte und freundliche Pflege bzw. Betreuung des Kindes in seinem (Schul-)Alltag.

Schulassistentenz bzw. Integrationshilfe ist für Kinder und Jugendliche geeignet, die eine geistige oder Mehrfachbehinderung haben und in der Schule oder in der Kindertageseinrichtung eine gesonderte, individuelle und intensive Begleitung benötigen. Besonders Kinder und Jugendliche mit Verhaltensschwierigkeiten oder einem sehr hohen pflegerischen Anspruch bedürfen in der Regel einer solchen Betreuungsform.

Bei allen Formalitäten rund um Antragstellung und Bewilligung sind die Koordinatorinnen der ASG behilflich.





# Sozialpädagogische Familienhilfe

Die Sozialpädagogische Familienhilfe ist ein ambulantes Angebot der Jugendhilfe im Rahmen der Hilfen zur Erziehung, die die Familie als Lebensraum des Kindes (und der Eltern) in den Vordergrund stellt. Sie bietet den Eltern Hilfe und Unterstützung in schwierigen familiären Situationen – auch im Hinblick auf die Behinderung eines Familienmitgliedes.

Diese inklusive Familienhilfe richtet sich vor allem an Familien, in denen ein Mitglied mit einer geistigen, körperlichen, seelischen oder Mehrfachbehinderung lebt. Eltern werden durch intensive Betreuung und Begleitung von pädagogischen Fachleuten bei der Umsetzung ihrer Erziehungsaufgaben unterstützt. Familien bekommen Hilfen bei der Bewältigung von Alltagsproblemen, bei der Lösung von Konflikten und Krisen sowie Unterstützung im Kontakt zu Ämtern und Institutionen.

Sozialpädagogische Familienhilfe soll für die gesamte Familie eine Hilfe zur Selbsthilfe sein. Der individuelle Bedarf wird im Hilfeplangespräch festgestellt und bewilligt.

|             |  |                     |                                |
|-------------|--|---------------------|--------------------------------|
| 5           | 6  | 7                   | 8                              |
|             | 9 Uhr<br>Arzttermin<br>(Impfbuch!)         | 16 Uhr<br>Schwimmen | Ausflug<br>in den Zoo          |
| 12          | 13   | 14                  | 15                             |
|             | Vokabeln<br>lernen für den<br>Englishtest! | 16 Uhr<br>Schwimmen |                                |
| 19          |  | 21                  | 22                             |
| Englishtest |  | 16 Uhr<br>Schwimmen | Oma Brigitte<br>80. Geburtstag |
| 26          | 27   | 28                  | 29                             |

# Familienunterstützender Dienst

Der familienunterstützende Dienst (FUD) ist ein ambulantes Hilfsangebot für Menschen mit Behinderung, die in ihrer Familie gepflegt und betreut werden. In der Familie sollen individuelle Hilfen und Unterstützung angeboten werden. Dadurch soll der Mensch mit Behinderung im vertrauten familiären Umfeld ausreichende Förderung in seiner Entwicklung erfahren.

Der FUD stellt sich auf die individuellen Hilfebedarfe des einzelnen Menschen mit Behinderung und seiner Familie ein. Die Familie soll durch dieses Angebot Entlastung und Unterstützung erfahren.

Durch den FUD soll der Mensch mit Behinderung vorhandene Ressourcen ausnutzen und ebenso neue Kompetenzen erarbeiten. Durch eine Erweiterung des sozialen Netzwerkes, vor allem im Freizeitbereich, kann die Förderung der individuellen Möglichkeiten erreicht werden.

Auch Eltern und andere familiäre Betreuungspersonen erfahren durch den FUD Unterstützung und Entlastung, so dass es zu einer Stabilisierung und Verbesserung der oft angespannten häuslichen Situation kommt.



# Entlastungsleistungen

Entlastungsleistungen sind Hilfsangebote zur allgemeinen Betreuung und Anleitung, die eigenständig oder ergänzend zu anderen Angeboten stattfinden können und durch die Pflegekasse finanziert werden. Sie bieten für die Kinder oder Jugendlichen Unterstützung und Begleitung im häuslichen Bereich und/oder bei der Freizeitgestaltung.



Durch unterschiedliche Aktivitäten kann der Alltag bereichert werden: Hierzu gehören zum Beispiel der Besuch von Cafés und kulturellen Veranstaltungen sowie Vorlesen, Spielen, Spaziergehen, Malen, Basteln etc. Das Angebot orientiert sich an den Wünschen und Bedürfnissen des zu begleitenden Kindes oder Jugendlichen und seiner Angehörigen. Durch die Begleitung bekommen sie Zuwendung und Unterstützung zur Alltagsbewältigung und die Familien erfahren Entlastung.



## Kontakt

### Offene Hilfen

Emscherstraße 184  
47166 Duisburg-Hamborn

### Christiane Herberth

Koordinatorin

Tel.: 0203 518604-21  
Fax: 0203 518604-09  
E-Mail: [christiane.herberth@asg-du.de](mailto:christiane.herberth@asg-du.de)

### Dana Heiligenhaus

Koordinatorin

Tel.: 0203 518604-22  
Fax: 0203 518604-09  
E-Mail: [dana.heiligenhaus@asg-du.de](mailto:dana.heiligenhaus@asg-du.de)



## Amalie Sieveking Gesellschaft Duisburg

Angebote für Menschen mit Behinderungen



### **Amalie Sieveking Gesellschaft Duisburg GmbH**

Flottenstraße 55  
47139 Duisburg

Telefon: 0203 453-311  
Telefax: 0203 453-370  
E-Mail: [info@asg-du.de](mailto:info@asg-du.de)

[www.asg-du.de](http://www.asg-du.de)  
[www.facebook.com/ASGDU](https://www.facebook.com/ASGDU)

